

L'accREDITAMENTO dei corsi di dottorato

Raffaella Ida Rumiati

Consiglio Direttivo ANVUR

e

SISSA-Trieste

IMT Lucca - 25 Febbraio 2016

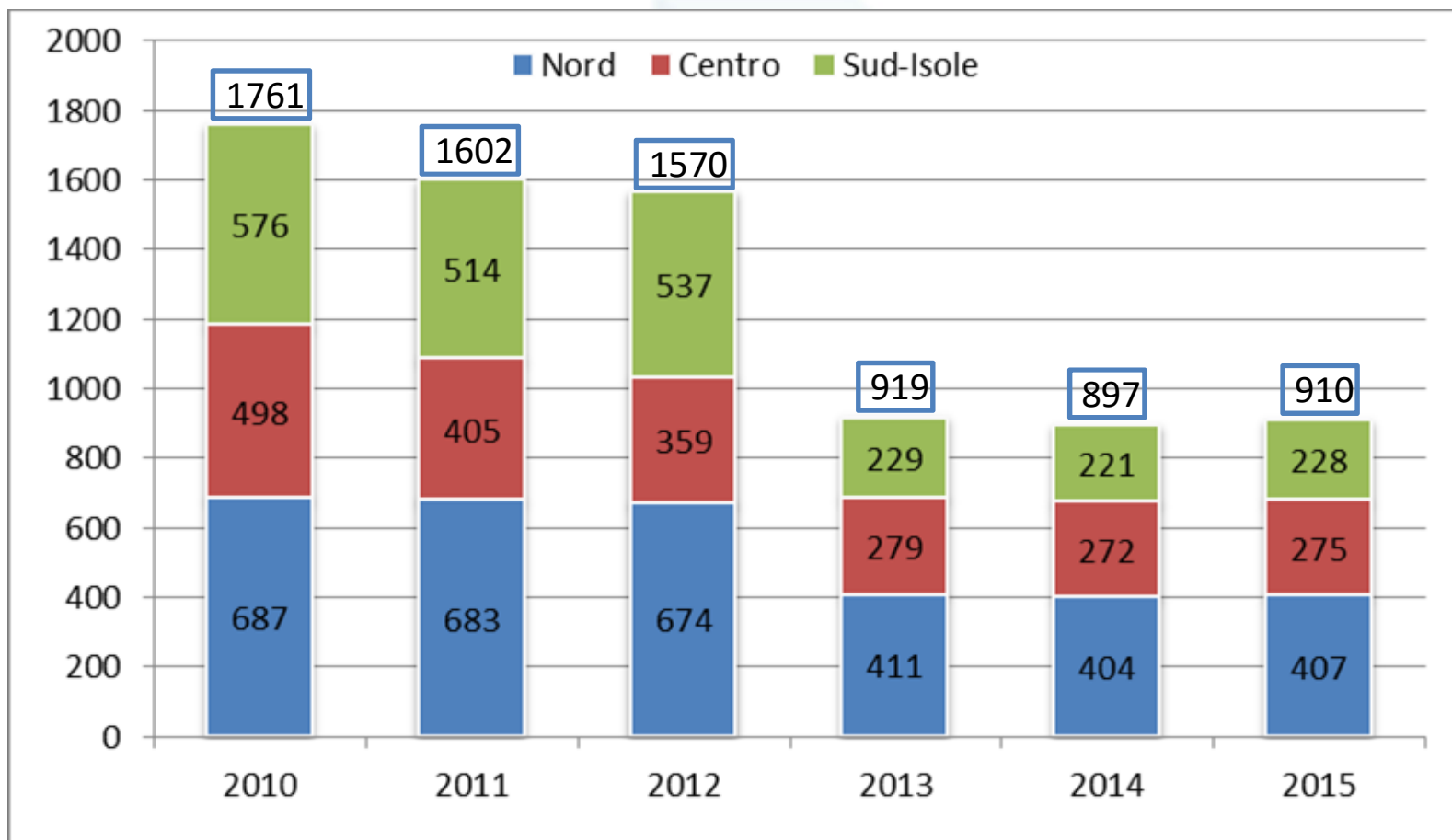
IL DM n.45 dell'8 febbraio 2013

- Contiene le norme specifiche per l'accREDITamento dei corsi di dottorato (previste dall'art. 4 della Legge di riforma dell'università n. 240 del 30 dicembre 2010)
- Il DM introduceva alcune criteri per l'accREDITamento che hanno modificato l'organizzazione dei dottorati in Italia

Per es.

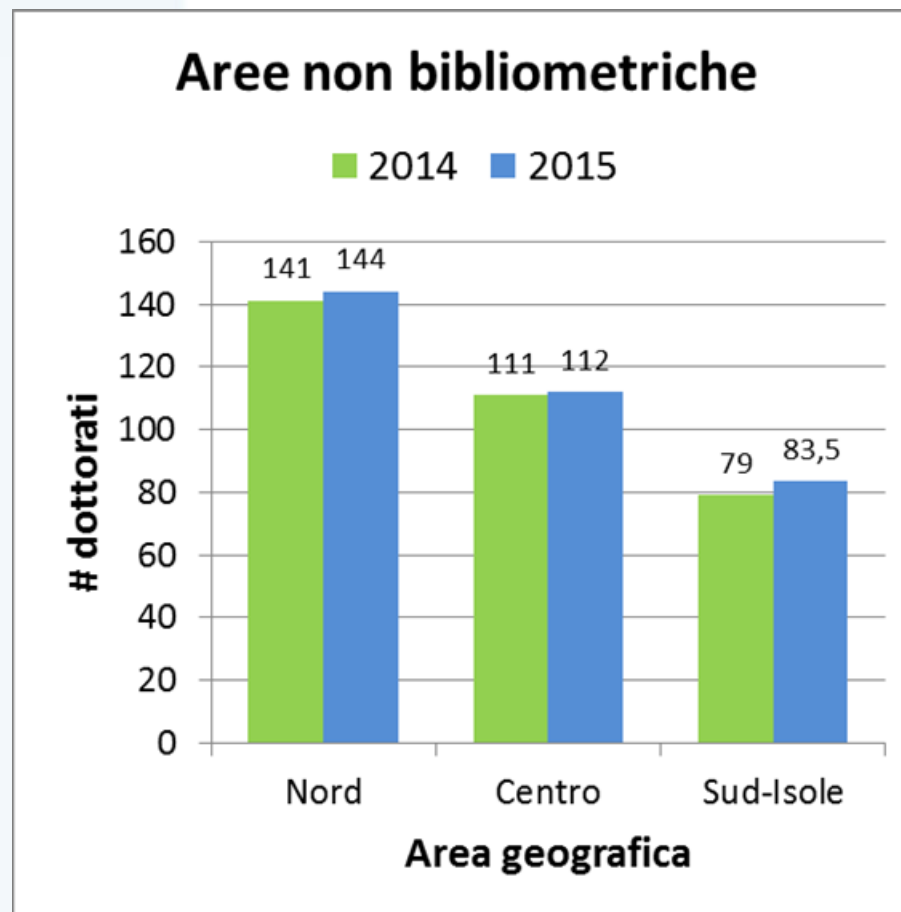
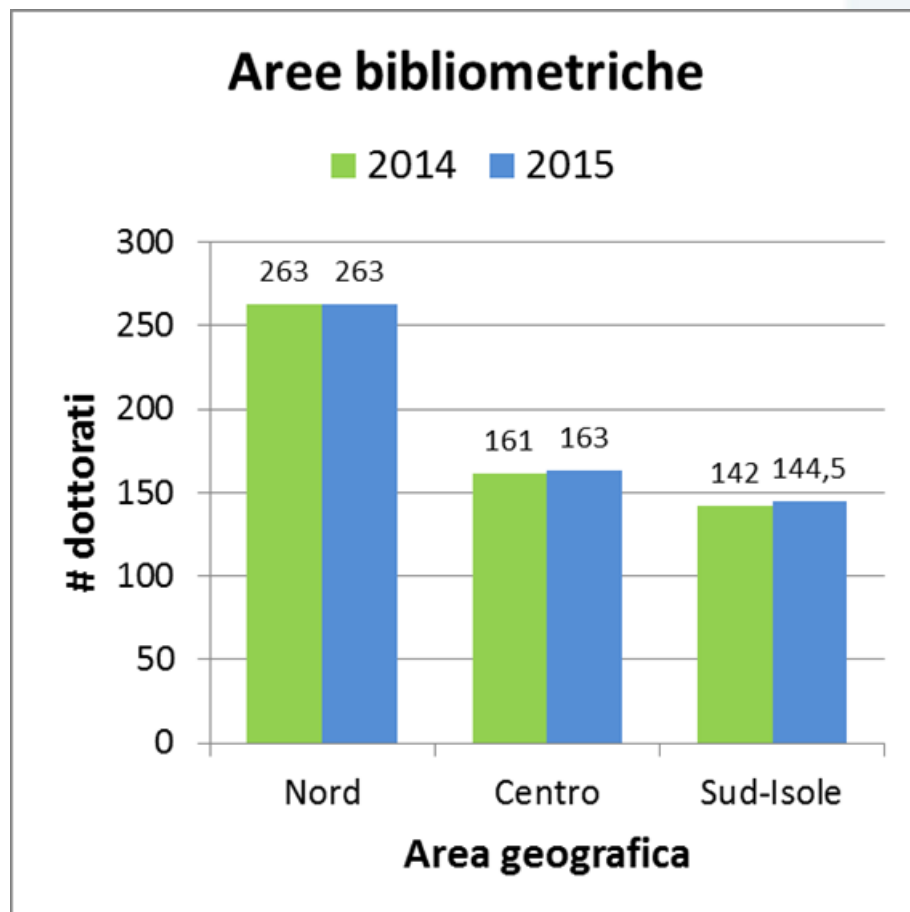
- Numero minimo di appartenenti al collegio = 16
- Numero minimo per corso di dottorato = 4

Corsi di dottorato per area geografica (2010-2015)



Nel 2013 il numero dei corsi di dottorato diminuisce considerevolmente a seguito del DM 45/2013, in particolare al Sud e nelle Isole

Corsi di dottorato per area geografica: 2014-15



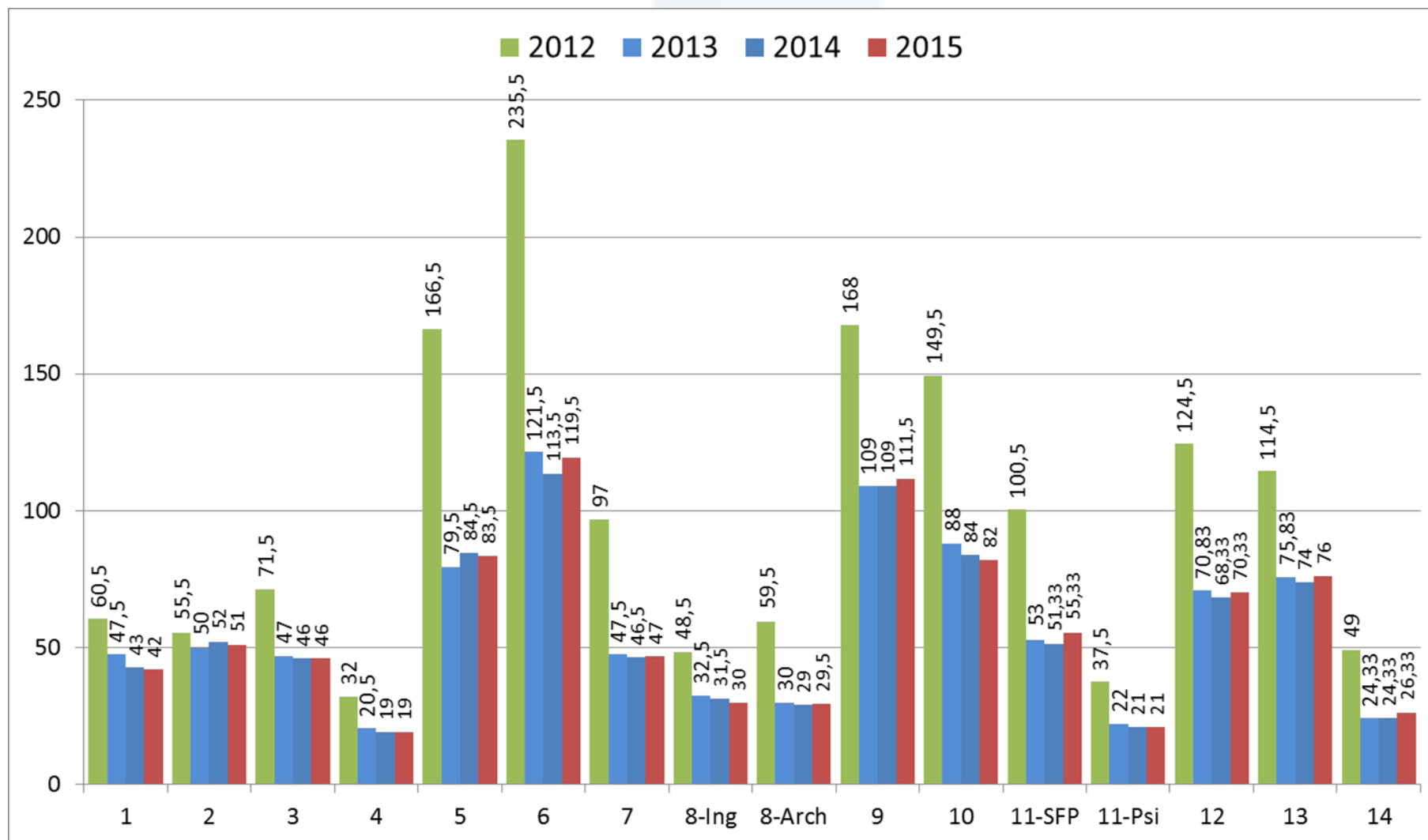
Nell'insieme ci sono meno corsi di dottorato

- nelle aree non bibliometriche
- al Centro e Sud/Isole

Numero dei corsi di dottorato per area prevalente

Area prevalente	2012	2013	2014	2015
1 – Scienze matematiche e informatiche	60,5	47,5	43	42
2 – Scienze fisiche	55,5	50	52	51
3 – Scienze chimiche	71,5	47	46	46
4 – Scienze della Terra	32	20,5	19	19
5 – Scienze biologiche	166,5	79,5	84,5	83,5
6 – Scienze mediche	235,5	121,5	113,5	119,5
7 – Scienze agrarie e veterinarie	97	47,5	46,5	47
8-Ing – Ingegneria civile	48,5	32,5	31,5	30
8-Arch – Architettura	59,5	30	29	29,5
9 – Ingegneria industriale e dell'informazione	168	109	109	111,5
10 – Scienze dell'antichità, filologico-letterarie e storico-artistiche	149,5	88	84	82
11-SFP – Scienze storiche, filosofiche e pedagogiche	100,5	53	51,33	55,33
11-Psi – Scienze psicologiche	37,5	22	21	21
12 – Scienze giuridiche	124,5	70,83	68,33	70,33
13 – Scienze economiche e statistiche	114,5	75,83	74	76
14 – Scienze politiche e sociali	49	24,33	24,33	26,33
Totale	1570	919	897	910

Corsi di dottorato per area prevalente: 2012-2015



Dottorati 2015 per area e tipologia di corso

Area prevalente	# dottorati	dottorati industriali	dottorati che partecipano a bandi internazionali	dottorati in collaborazione con atenei, enti e imprese all'estero
1	42	1	0	2
2	51	1	3	4
3	46	2	1	5
4	19	0	0	1
5	83,5	3	3	10
6	119,5	2	3	9
7	47	4	2	5
8-Ing	30	2	2	4
8-Arch	29,5	0	3	5
9	111,5	10	9	12
10	82	0	1	8
11-SFP	55,33	1	0	4
11-Psi	21	2	3	4
12	70,33	1	0	9
13	76	6	3	4
14	26,33	0	0	2
Totale	910	35	33	88

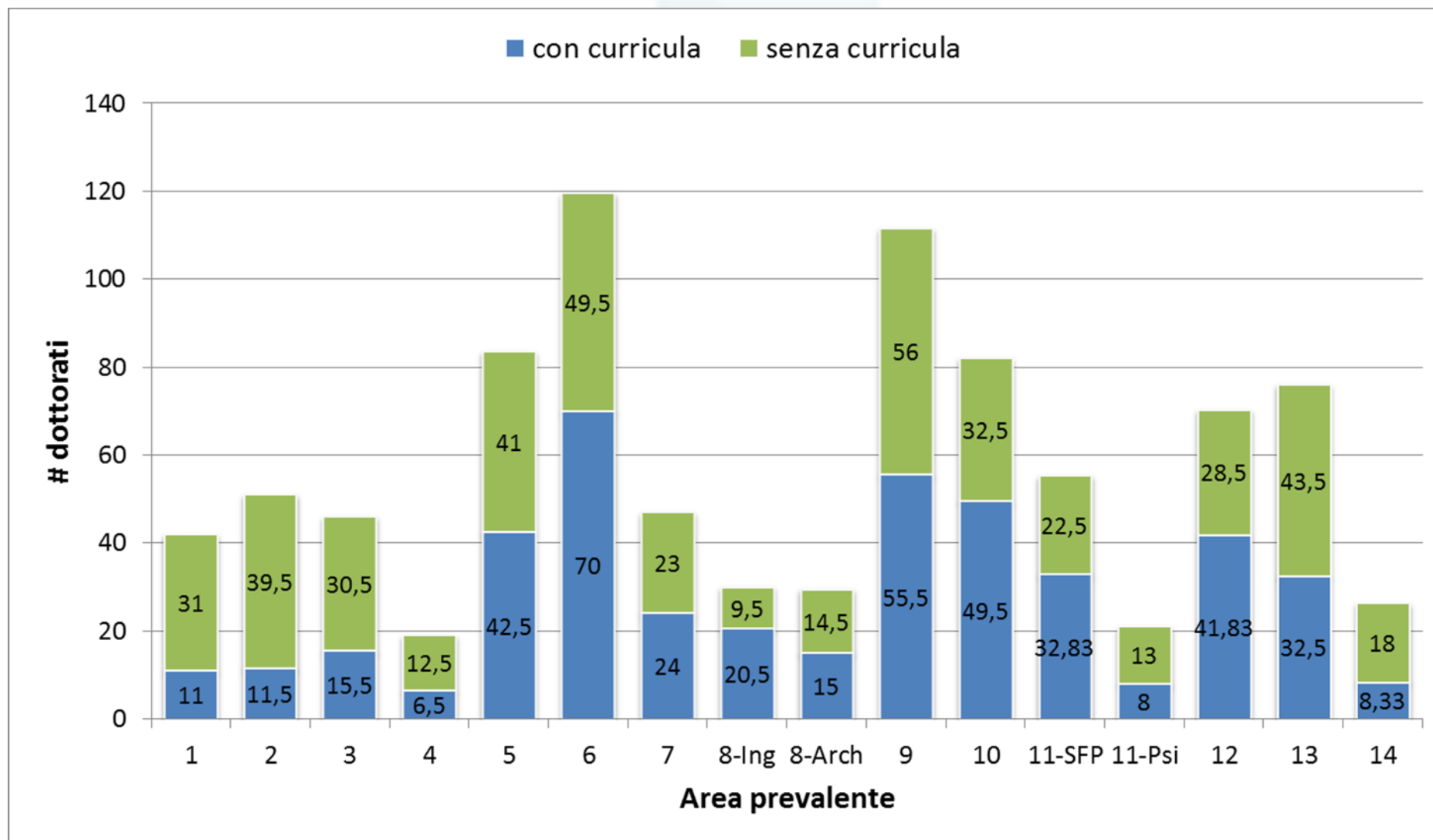
Dottorati 2015 per area e modello organizzativo

Area prevalente	# dottorati	singola università	consorzio	convenzione	consorzio e convenzione
1	42	32	3	7	0
2	51	29	1	20	1
3	46	34	0	12	0
4	19	17	0	2	0
5	83,5	62,5	1	20	0
6	119,5	101	0	18,5	0
7	47	35	0	12	0
8-Ing	30	23	1	6	0
8-Arch	29,5	22,5	1	6	0
9	111,5	86	0	25,5	0
10	82	62	0	20	0
11-SFP	55,33	41,33	1	13	0
11-Psi	21	14	0	7	0
12	70,33	55,33	0	15	0
13	76	54	1	21	0
14	26,33	17,33	1	8	0
Totale	910	686	10	213	1

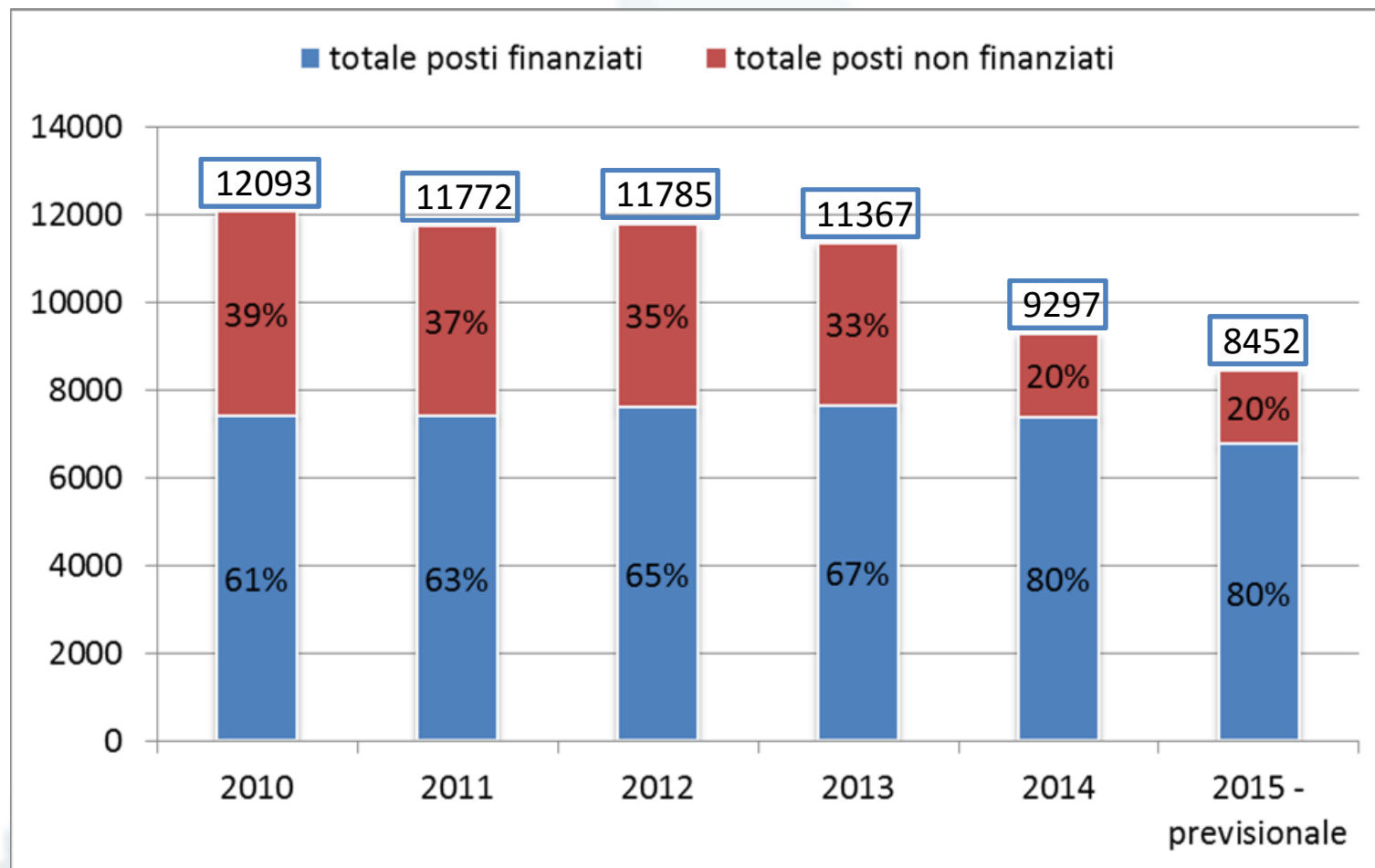
Dottorati 2015: distribuzione curricula

Presenza e numero curricula	# dottorati
Nessun curriculum	465
2	154
3	169
4	82
5	23
6	8
7	6
8	3
Totale	910

Dottorati 2015: presenza di curricula nelle aree

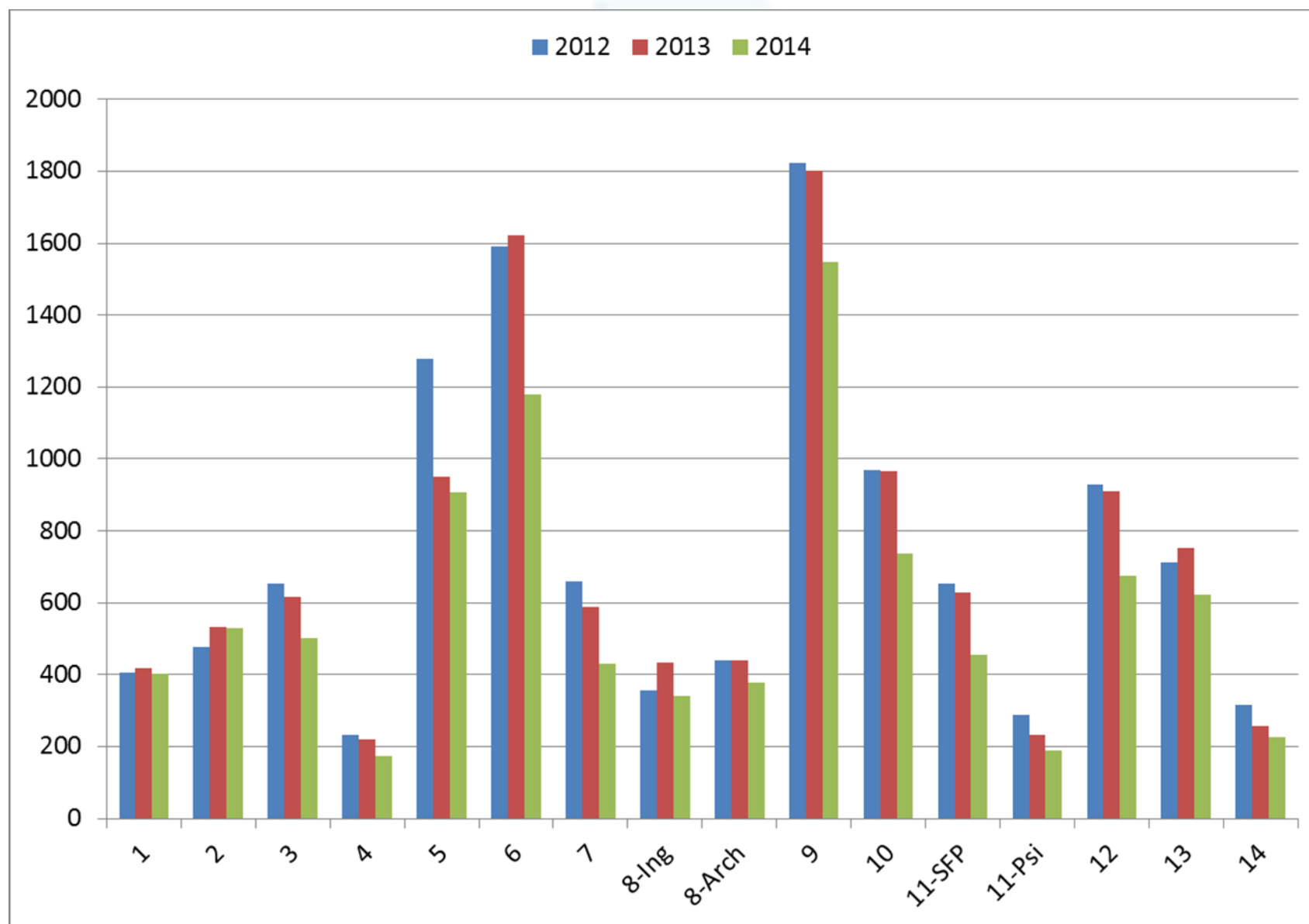


Posti di dottorando finanziati e non finanziati

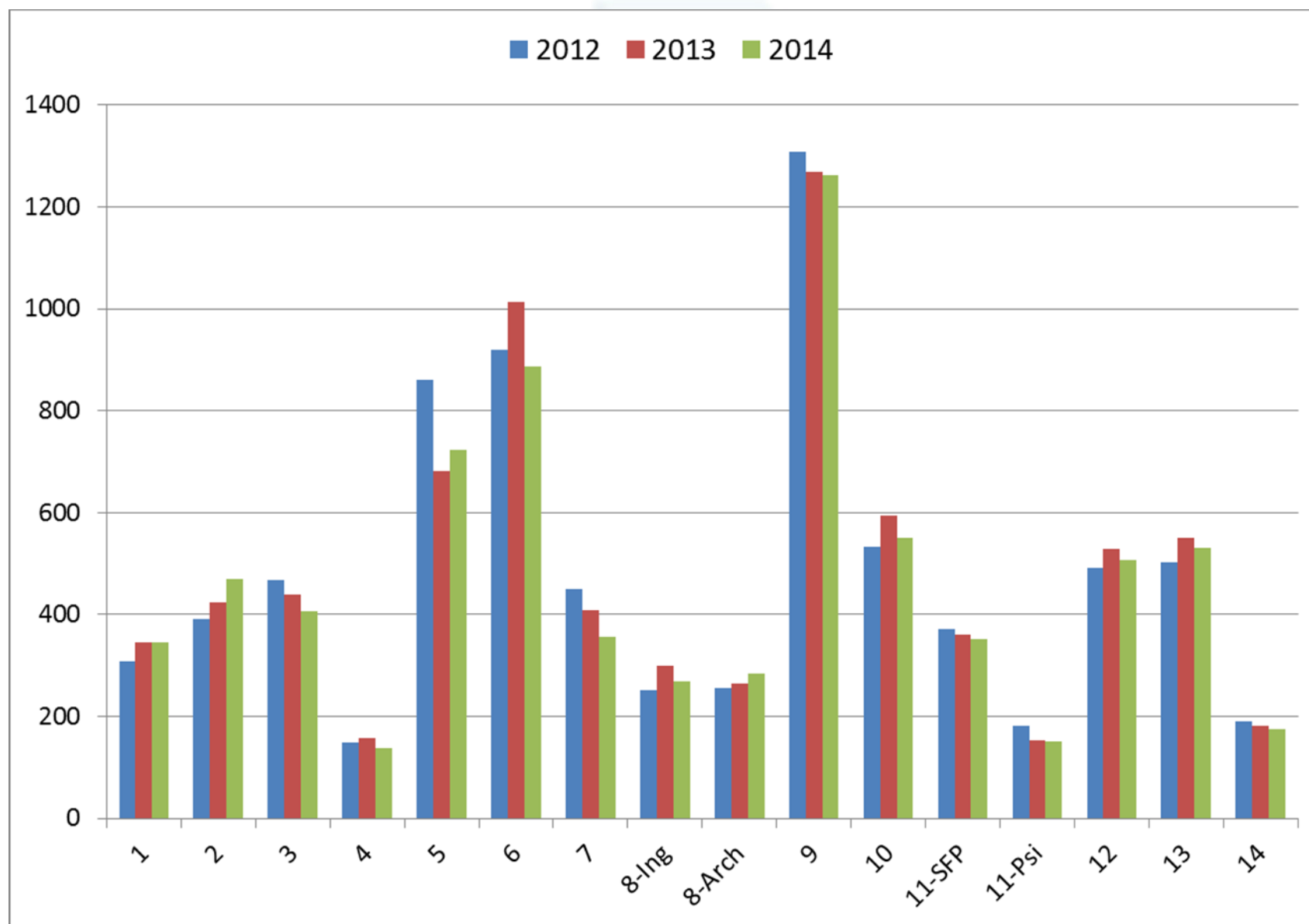


Nel 2014 i posti non finanziati sono calati del 19% e quelli finanziati sono saliti all'80%

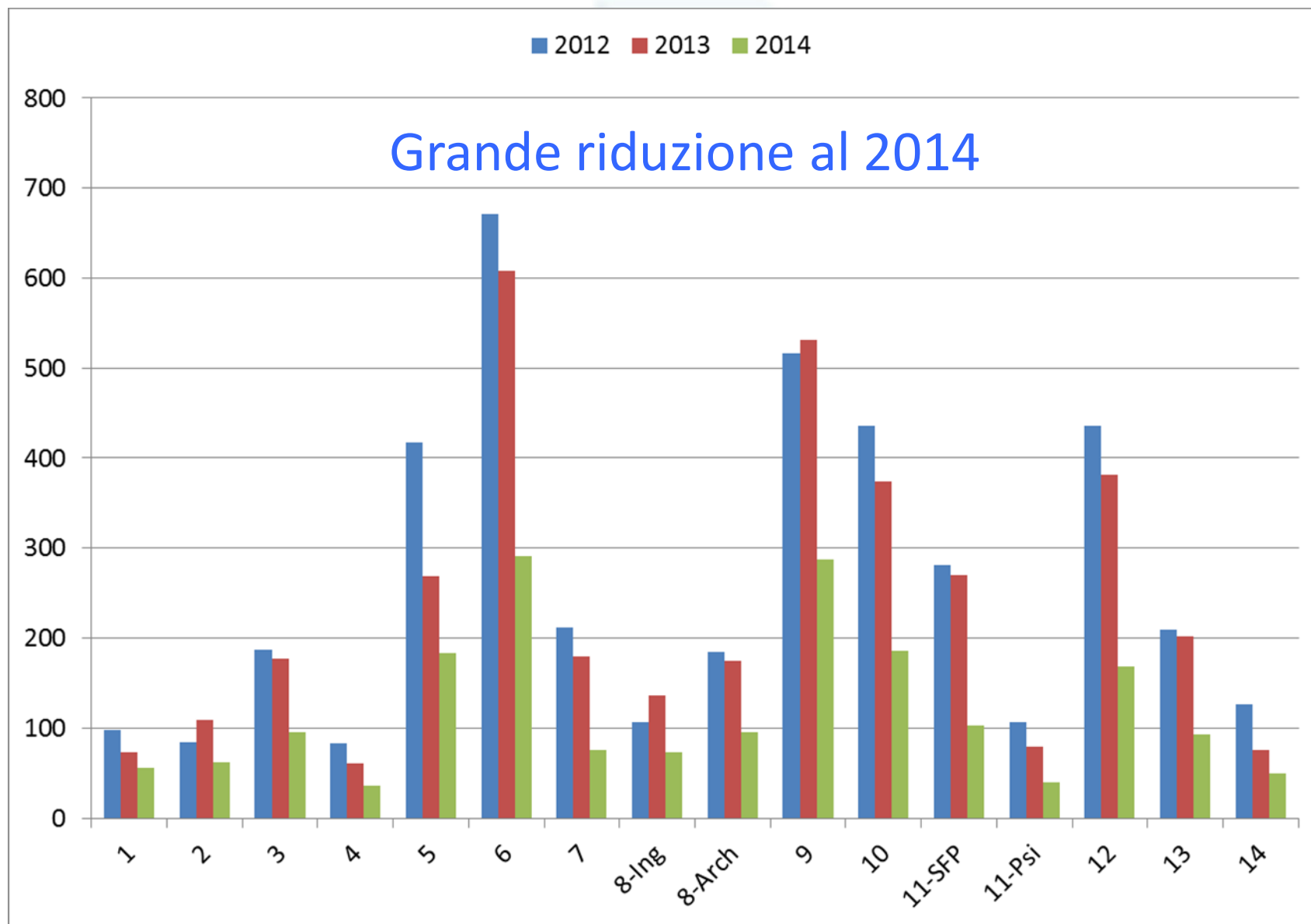
Dottorandi per area prevalente (totale)



Dottorandi finanziati per area prevalente



Dottorandi non finanziati per area prevalente



Distribuzione dei membri del collegio per area

Area prevalente	Numero medio membri				Numero minimo membri				Numero massimo membri			
	2012	2013	2014	2015	2012	2013	2014	2015	2012	2013	2014	2015
1	25,32	36,69	29,68	29,62	3	4	6	8	79	122	62	61
2	24,01	34,95	28,59	28,82	6	4	6	6	49	105	93	89
3	23,96	32,25	26,53	26,79	6	3	7	7	122	84	64	63
4	25,61	32,09	25,40	25,02	10	16	16	16	84	59	53	55
5	23,33	36,40	30,09	30,72	5	5	4	5	100	124	79	75
6	23,29	41,01	33,39	33,31	8	16	16	16	99	165	102	99
7	25,47	39,58	32,70	33,26	10	16	16	16	94	97	92	96
8-Ing	26,41	34,12	29,50	29,35	13	16	16	16	103	98	87	85
8-Arch	23,41	39,50	28,76	28,30	7	20	16	16	65	122	65	59
9	25,86	34,95	27,88	28,44	6	11	12	12	192	112	88	91
10	27,43	42,99	35,21	34,35	7	4	8	6	143	129	80	75
11-SFP	23,40	38,32	30,23	30,61	7	4	7	6	69	105	83	84
11-Psi	25,50	35,35	28,05	28,43	5	6	5	6	76	85	63	68
12	25,37	40,48	32,37	32,40	7	13	16	16	222	164	163	80
13	22,84	30,36	24,59	24,86	5	7	5	7	66	74	65	65
14	27,02	34,52	25,52	25,48	8	12	12	11	99	112	49	47
totale aree	24,67	36,39	29,66	29,86	3	3	4	5	222	165	163	99

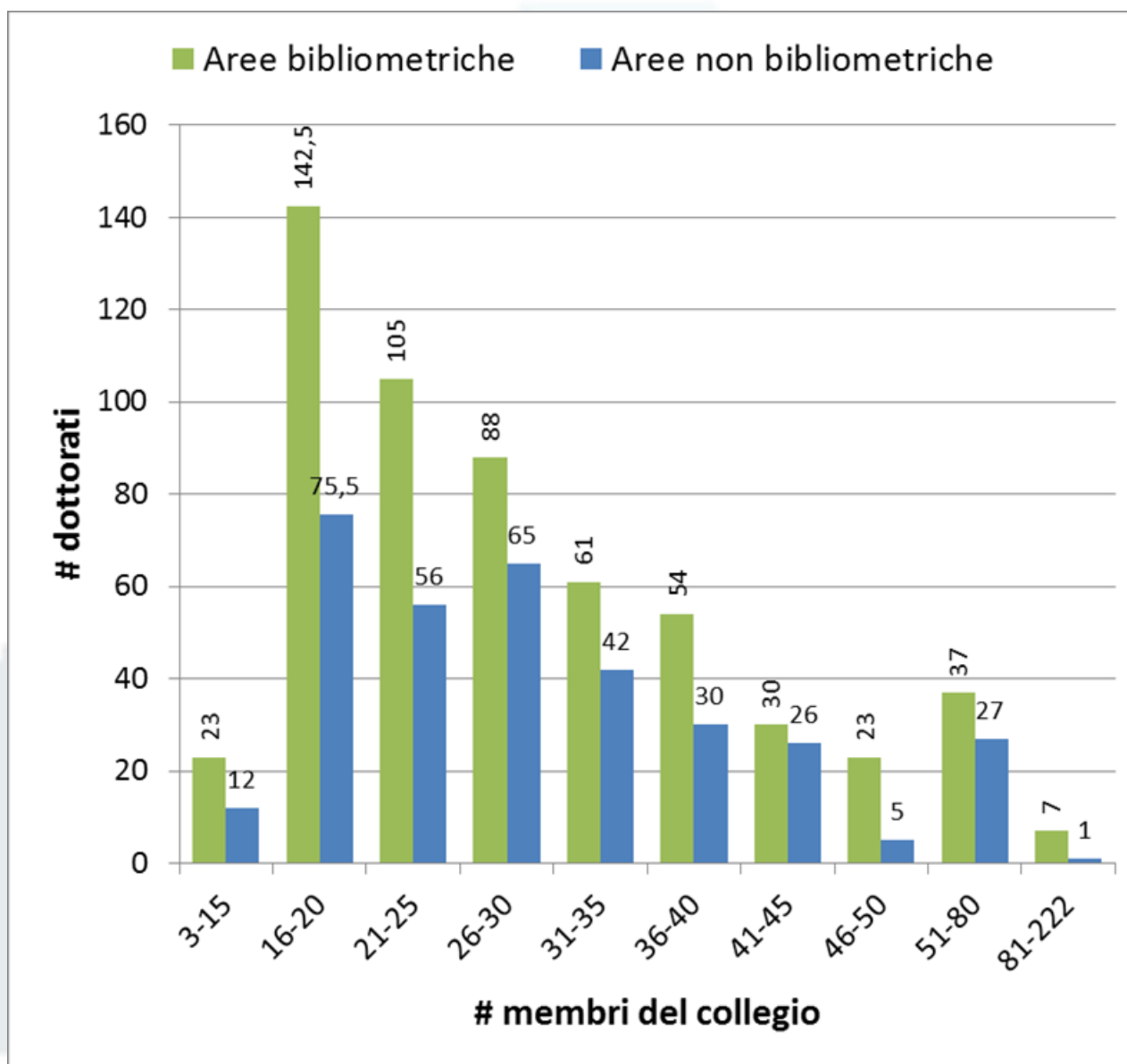
include le scuole superiori

Distribuzione dei membri del collegio per area

Area prevalente	Numero medio membri				Numero minimo membri				Numero massimo membri			
	2012	2013	2014	2015	2012	2013	2014	2015	2012	2013	2014	2015
1	25,61	21,68	22,06	22,64	11	16	16	16	79	122	62	61
2	24,48	20,46	23,49	23,40	7	17	16	16	49	105	93	89
3	24,18	22,50	21,46	19,75	6	16	16	16	122	84	64	63
4	25,68	22,04	20,72	22,86	10	16	16	16	84	59	53	55
5	23,63	24,82	23,16	20,80	8	16	16	16	100	124	79	75
6	23,29	23,26	21,71	23,45	8	16	16	16	99	165	102	99
7	25,60	26,54	23,84	21,16	10	16	16	16	94	97	92	96
8-Ing	26,81	23,42	21,94	23,50	13	17	16	16	103	98	87	85
8-Arch	23,41	20,83	26,38	27,03	7	20	16	16	65	122	65	59
9	26,01	21,09	22,81	22,79	6	11	16	16	192	112	88	91
10	27,43	22,45	22,28	22,27	7	16	16	16	143	129	80	75
11-SFP	23,40	21,62	23,26	24,89	7	16	16	16	69	105	83	84
11-Psi	26,05	21,71	20,95	21,60	10	18	16	16	76	85	63	68
12	25,52	19,38	23,70	23,06	7	15	16	16	222	164	163	80
13	23,18	21,71	20,43	20,08	5	14	16	16	66	74	65	65
14	27,16	22,83	22,00	24,58	8	16	16	16	99	112	49	47
totale aree	24,91	37,73	30,64	30,84	5	11	16	16	222	165	163	99

escluse le scuole superiori

Distribuzione dei membri del collegio (2015)



Analisi di genere dei membri accademici del collegio

Anno	Femmine		Maschi		Totale
	N	%	N	%	N
2012	11.288	33,55	22.356	66,45	33.644
2013	10.377	34,33	19.849	65,67	30.226
2014	8.158	32,90	16.638	67,10	24.796
2015	8.541	33,27	17.134	66,73	25.675
2012-2015	29.823	33,64	58.843	66,36	88.666

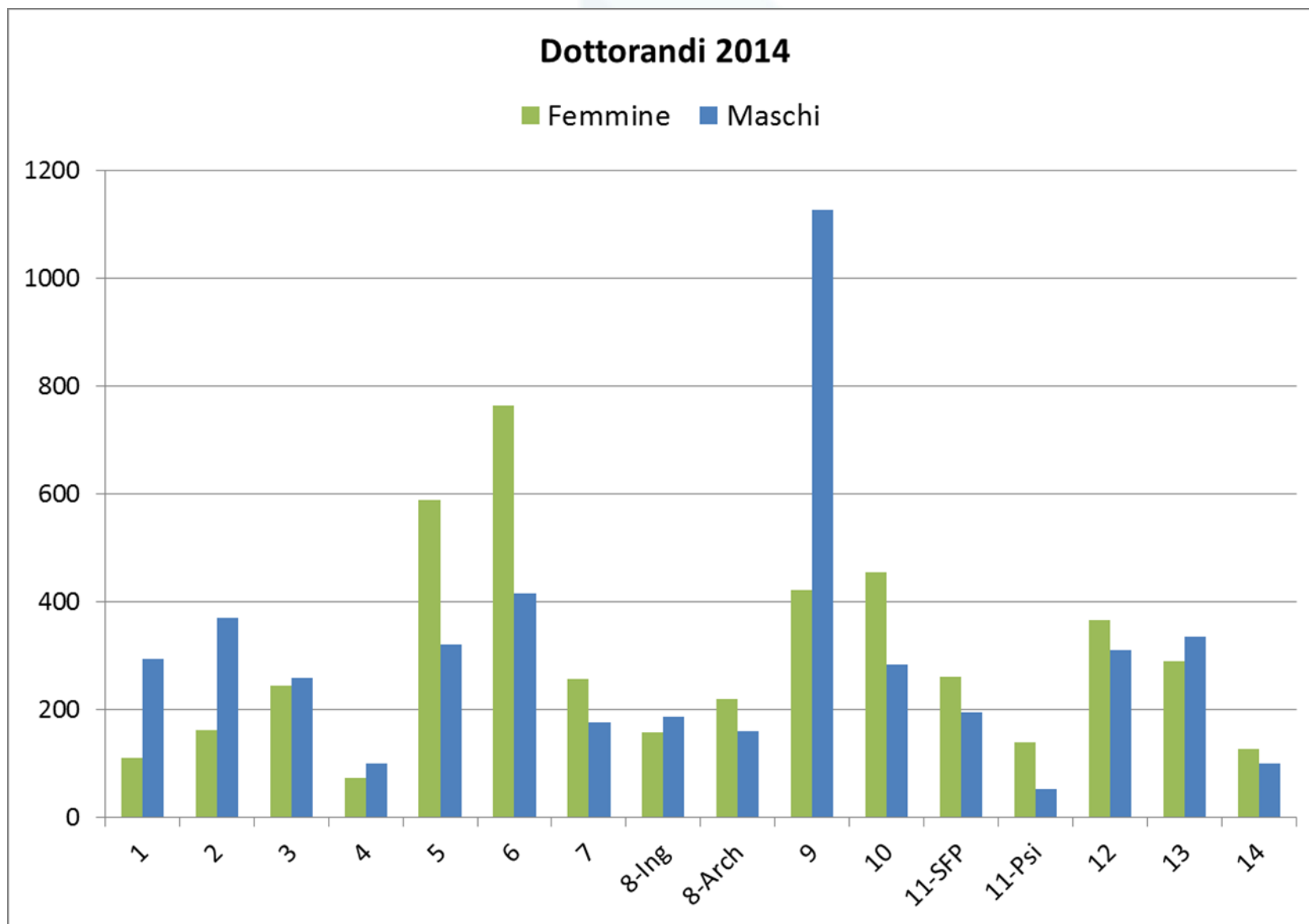
Nei collegi la media femminile è del 34%

Analisi di genere dei dottorandi

Anno	Femmine		Maschi		Totale
	N	%	N	%	N
2012	5.995	50,87	5.791	49,13	11.786
2013	5.795	50,98	5.572	49,02	11.367
2014	4.626	49,76	4.671	50,24	9.297
2012-2014	16.416	50,59	16.034	49,41	32.450

Non ci sono differenze tra maschi e femmine

Analisi di genere dei dottorandi per area prevalente

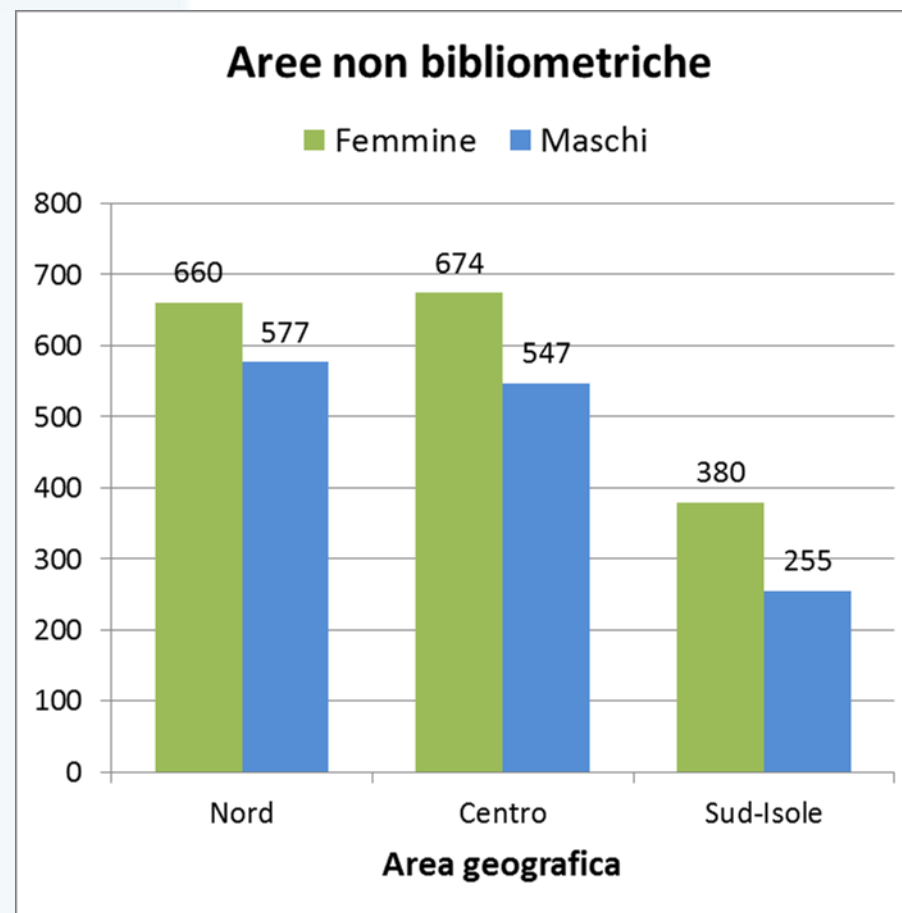
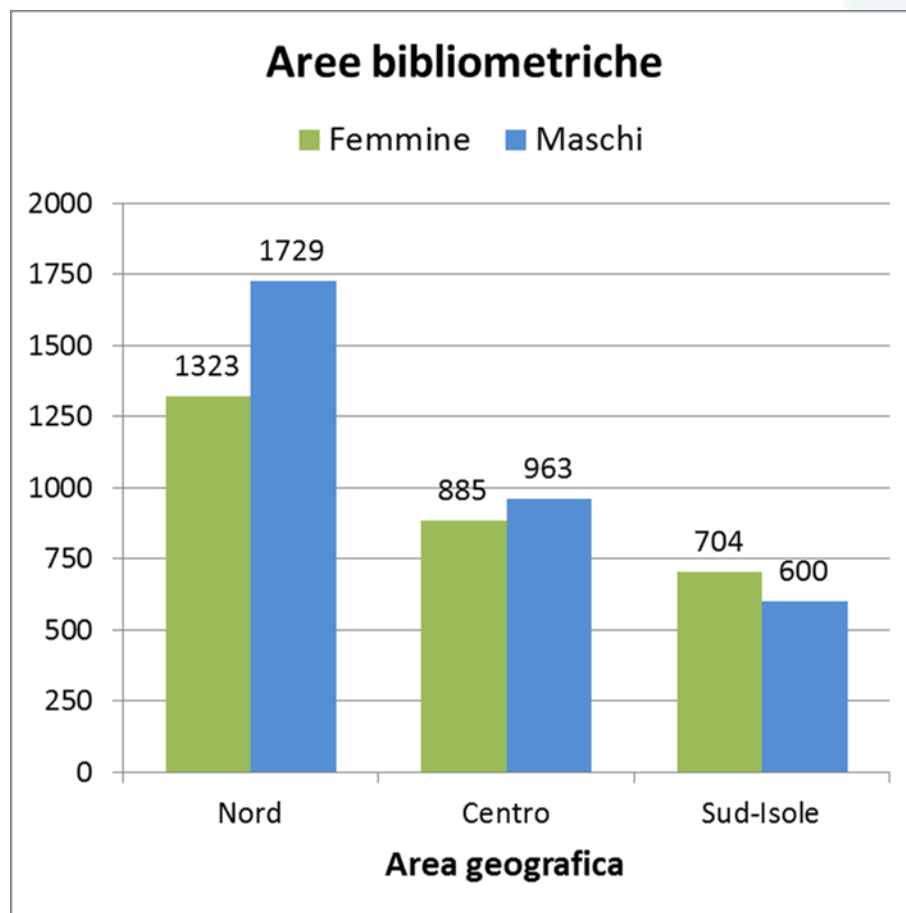


Analisi di genere dei dottorandi per area geografica (2014)

Area geografica	Femmine		Maschi		Totale
	N	%	N	%	N
Nord-Ovest	1.066	46,45	1.229	53,55	2.295
Nord-Est	917	45,99	1.077	54,01	1.994
Centro	1.559	50,80	1.510	49,20	3.069
Sud	802	57,08	603	42,92	1.405
Isole	282	52,81	252	47,19	534
Totale Italia	4.626	49,76	4.671	50,24	9.297

Al Sud, la percentuale di donne che si iscrive al dottorato è maggiore rispetto al resto del Paese e supera il 50%

Analisi di genere dei dottorandi per area geografica: anno 2014



Analisi sulla cittadinanza dei dottorandi

Anno	Italiani		Stranieri		Totale
	N	%	N	%	N
2012	10.274	87,18	1.511	12,82	11.785
2013	9.837	86,54	1.530	13,46	11.367
2014	7.959	85,61	1.338	14,39	9.297
2012-2014	28.070	86,50	4.379	13,50	32.449

La % dei dottorandi con cittadinanza straniera è
lievemente in aumento

Ateneo di provenienza dei dottorandi

Anno	Dottorandi provenienti dallo stesso ateneo		Dottorandi provenienti da un diverso ateneo		Totale
	N	%	N	%	N
2012	7.024	59,60	4.761	40,40	11.785
2013	6.532	57,46	4.835	42,54	11.367
2014	5.348	57,52	3.949	42,48	9.297
2012-2014	18.904	58,26	13.545	41,74	32.449

Sono in maggioranza gli studenti che entrano nel dottorato presso lo stesso ateneo di provenienza

Verso l'accREDITamento del XXXII ciclo

- “I corsi di dottorato sono attivati previo accreditamento concesso dal Ministero, su conforme parere dell'ANVUR (...)” (DM, comma 1, art. 2)
- In continuità con i criteri e gli indicatori adottati nel 2014 si sta andando verso qualche integrazione e modifica alla luce dell'esperienza degli ultimi anni
- In particolare si ritiene sia opportuno
 - dare più peso alla figura del coordinatore del dottorato
 - acquisire informazioni più precise sulla didattica dottorale (syllabi inclusi)
 - avere una maggior consapevolezza delle differenze tra dottorati bibliometrici e non bibliometrici